



parque natural  
**Arribes del Duero**



Realización: Iberia Bird Europa Medio Ambiente, SL y Salamati Texto: Vicente López Alcázar .  
Ilustraciones: Juan José Ramos. Mapas y diseño: Kikomaratón.  
Impreso en Gráficas Varona. Salamanca, 2004

parque natural

Arribes del Duero



Fauna

El mundo de las aves

## FAUNA

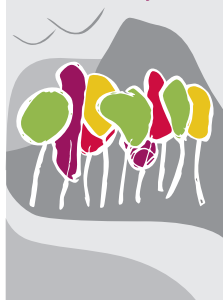
GR-14 y GR-14.1

El mundo de las aves

red de

Espacios  
Naturales

de Castilla y León



Junta de  
Castilla y León



- GR 14 Sendero del Duero en Zamora
- GR 14 Sendero del Duero en Salamanca
- GR 14.1 Sendero del Águeda
- Límite del Parque Natural
- Núcleos de población
- Paso fronterizo



### Principales áreas de observación de aves

#### GR-14

1. Puerto de La Molinera.
2. Vilvestre-Mieza
3. Mieza-La Verde-La Ropinal
4. Arribes de Las Uces
5. Regato Los Cabrones
6. La Media Trabanca
7. Mirador del Somaero, Arribes del Tormes

#### GR-14.1

8. Puente de Los Franceses, Arribes del Águeda
9. GR-14.1 entre Ahigal y Sobradillo
10. Valicobo

### ACCESOS AL PARQUE NATURAL

- Zamora
- Ledesma-Salamanca
- Vitigudino-Salamanca/  
A-62/ P.N. Las Batuecas-Sierra de Francia
- Villavieja de Yeltes
- Ciudad Rodrigo /A62/  
E.N. El Rebollos

### OBSERVAR AVES EN EL PARQUE NATURAL ARRIBES DEL DUERO GR-14 Y GR-14.1 SALAMANCA

Las aves son un tesoro de Las Arribes. Gracias a ellas se comenzó a plantear la conservación de este espacio inigualable, donde bosque, pastos y suaves riveras desembocan en alturas de vértigo y cañones inimaginables.

Las aves son imprevisibles, cambiantes, con extraños antojos. Unas deciden vivir en cantiles sin final, otras en espesuras impenetrables. Las hay que rehuyen al ser humano y las que le buscan para criar junto a él. Algunas se pasan el día en el suelo, otras no tocan tierra. Unas no bajan de los árboles, y otras no salen de los ríos. Pero todas ellas tienen algo en común. Son la alegría del paisaje, y con sus colores, gritos, vuelos, saltos, son, sin duda, las auténticas animadoras de Las Arribes.

Las aves no entienden de fronteras. Y Arribes se encuentra a caballo entre España y Portugal. Unas veces se encuentran aquí y otras allá. Os mostramos algunas de las aves más comunes de Arribes, con sus nombres de acá: el oficial y algunos locales, el portugués y el científico, que es el que sirve para reconocer cada especie en todo el mundo, pues es el único nombre que no cambia.

Arribes es un lugar muy importante para las aves, y allí viven casi 200 especies diferentes, de las cuales un centenar cría en el Parque. No todas están aquí todo el año. Os indicamos las especies sedentarias **(S)**, las que sólo vienen a criar **(E)** y las invernantes **(I)**.



## Las Rapaces

Podemos observar rapaces de todo tipo. Enormes buitres de más de dos metros de envergadura y pequeños cernícalos de poco más de 30 centímetros. Crían en roca o en árboles. Todos las temen y se ocultan de ellas, porque tienen la función de controlar las poblaciones de presas y limpiar el campo de carroñas.

**(S) Águila real.** Águia-real.  
*Aquila chrysaetos.*  
La reina de los  
cielos de Arribes



**(S) Buitre leonado.** Grifo.  
*Gyps fulvus.* Los vecinos más  
abundantes y más ruidosos



**(S) Halcón peregrino.** Falcão-peregrino.  
*Falco peregrinus.* La flecha voladora, tan  
veloz cazando que a veces ni se ve





**(E) Alimoche.** Britango.  
*Neophron percnopterus*.  
El pálido buitre viajero,  
llena Arribes de blancura



**(S) Gavián.** Gavião da  
Europa. *Accipiter nisus*.  
El pirata de los bosques.  
Un fenómeno cazando  
entre las ramas



**(E) Águila calzada.** Águia calçada.  
*Hieraetus pennatus*.  
Pequeña y versátil cazadora.  
Terror de roedores y pajarillos

**(E) Milano negro.**  
Milhafre preto. *Milvus migrans*.  
La cometa oportunista. Todo  
es bueno si se puede comer



**(S) Cernícalo vulgar.**  
Peneireiro vulgar. *Falco tinnunculus*.  
Cazador colgado del cielo. No existe  
ratón que esté a salvo.



### **Acróbatas del aire**

Expertos voladores, hacen las delicias de los observadores con interminables acrobacias a velocidades increíbles. Algunas viven en las zonas más agrestes, y otras en nuestros pueblos. Y son responsables de eliminar millones de insectos cada año.



**(E) Golondrina común.** Andorinha das camines. *Hirundo rustica*.  
Nuestras simpáticas vecinas. Un ave muy querida

**(E) Golondrina dáurica.**  
Andorinha daurica. *Hirundo daurica*  
La golondrina desconocida,  
habitante de las rocas





**(E) Avión común.** Andorinha dos beirais. *Delichon urbica*.  
Crían en nuestros pueblos. Les gusta el jaleo y crían agrupados

**(S) Avión roquero.**

Andorinha das rochas.  
*Ptyonoprogne rupestris*  
Exclusivo de los roquedos.  
Incluso tiene su mismo color



**(E) Vencejo común.** Guirlo, guisquil.  
Andorinhão preto. *Apus apus*  
Llena de chillidos y velocidad los veranos de Las Arribes

**(E) Vencejo real.**

Andorinhão real. *Apus melba*  
El gigante de los acróbatas  
y el más escaso de todos







### **Habitantes de los ríos**

Viven en el agua o se alimentan allí. Los hay que sólo van a comer y otros no se separan de las orillas. Algunos cogen insectos y otros capturan peces. Todos son misteriosos.



#### **(S) Mirlo acuático.**

Melro d'água. *Cinclus cinclus*

El volador bajo el agua.

No sale nunca del río

#### **2. (S) Martín pescador.**

Guarda-rios. *Alcedo atthis*

El terror de los pececillos.

El pájaro arpón



**(S) Lavandera cascadeña.**

Alvéola-cinzena.

*Motacilla cinerea*

El ave vigilante.

Patrulla las orillas sin descanso



**(I) Cormorán grande.**

Corvo marinho. *Phalacrocorax carbo*

Excelente pescador, habitante reciente de los ríos de Arribes



**(S) Garza real.** Garça real.

*Ardea cinerea*

Pescadora al acecho.

Es una estatua cargada de paciencia



**(S) Andarríos chico.**

Maçarico das rochas.

*Actitis hypoleucos*

De roca en roca y cojo insectos porque me toca





## Dueños de los cantiles

Allí viven y crían. Y si pueden elegir, no los abandonan nunca.

Comparten casa con las rapaces, las golondrinas, los vencejos y otras aves que puedes ver volando, o posados, por este folleto.

### (S) Roquero solitario.

Picapedrero Melro azul.

*Monticola solitarius*

Vigilante azul.

Siempre atento desde los riscos.



### (S) Chova piquirroja.

Gralha-de-bico-vermelho.

*Pyrhcorax pyrrhcorax*

Enorme algarabía, gritos y acrobacias. Escasa, pero se hace notar



**(S) Colirrojo tizón.** Rabirruivopreto. *Phoenicurus ochruros*  
En todas las paredes. Cantiles, muros, pantanos... Todo vale

**(S) Grajilla.**

Gralha-de-nuca-cinzenta.

*Corvus monedula*

El sonido de cantiles, puentes y castillos. Sus numerosos bandos son muy ruidosos



**(S) Paloma bravía.**

Pombo-das-rochas. *Columba livia*

Ya no quedan muchas criando salvajes; se van a los pueblos.

**(S) Búho real.** *Boi.*

Bufo-real. *Bubo bubo*

Oculto durante el día y terrible al caer el sol





## Ocupas de árboles y arbustos

Se localizan en la parte alta de los cañones. Algunos escondidos entre las ramas y otros en lo alto, atentos y vigilantes. Los hay que sólo se dejan oír, siempre ocultos, mientras otros se exhiben, solitarios o en grupos

### (S) Curruca rabilarga.

Felosa-do-mato. *Sylvia undata*  
Sus chasquidos nos avisan de su presencia. Y si huye, la distinguiremos



### (S) Escribano montesino. Cia. *Emberiza cia*

Su canto es tan fino y delicado como sus dibujos. Siempre volando de acá para allá.



### (S) Curruca cabecinegra.

Toutinegra-de-cabeça-preta.  
*Sylvia melanocephala*

Con su aspecto de bandolero...  
¡Qué suerte, si además de oírla la vemos!



(S) Perdiz. Perdiz vermelha. *Alectoris rufa*  
Cuando cruzan los cañones...Espectacular.





**(E) Collalba gris.** Chasco cinzen-  
to. *Oenanthe oenanthe*  
Entre cultivos abandonados y  
piedras, allí se mueve

**(E) Collalba rubia.** Chasco ruivo.  
*Oenanthe hispanica*  
Fíjate en ella. Algunas tienen la  
garganta negra y otras no



**(S) Picogordo.** Bico grossudo.  
*Coccothraustes coccothraustes*  
Fíjate en su enorme pico.  
¡Si rompe huesos de cerezas!



**(S) Petirrojo.** Pisco-de-peito-ruivo.  
*Erithacus rubecula*  
Seguro que lo ves. En invierno es muy  
frecuente y están en todas partes

**(S) Abubilla.** Poupa. *Upupa epops*  
Una señal emplumada. Si extiende  
su penacho... ¡Peligro: alguien viene!



**(S) Totovía.** Cotovia pequena.  
*Lullula arborea*  
Ya desde marzo, su triste canto  
llena los atardeceres.



**(S) Rabilargo.** Pega azul.  
*Cyanopica cyana*  
Los camorristas de Arribes.  
Sus bandos divagantes son un terror





### **Las Joyas de Arribes**

Son las especies más emblemáticas. Son escasas, ariscas y se encuentran en lugares apartados. Pero con suerte podremos verlas desde los miradores del GR-14 y GR-14.1. La suerte es importante para el observador de aves, y quién sabe, quizás la tengamos en la próxima excursión, y podamos observar alguna de estas auténticas joyas...



**(E) Cigüeña negra.** Cegonha preta. *Ciconia nigra*. Escondida, silenciosa, discreta, arisca, vigilante y prudente. En Arribes varias parejas crían en sus cantiles, pero son difíciles de ver. No les gusta la gente y siempre se esconden. Pero cuando vuelan, si tenemos la suerte de verlas, nos impresionará su gracilidad y ligereza, cómo avanzan rectas como flechas o se elevan tranquilamente, girando siempre en la misma zona. Todo un espectáculo

**(S) Águila perdicera.** Águila de Bonelli. *Hieraaetus fasciatus*  
La rapaz más emblemática del Parque. Quedan muy pocas parejas. Su silueta característica aún nos recrea en los diferentes miradores de la senda. Con suerte, las veremos hacer picados impresionantes, volando en pareja, dejándonos claro quién manda allá arriba. No temen a nadie y todos, incluidas las demás rapaces, las esquivan



**(S) Collalba negra.** Chasco preto. *Oenanthe leucura*  
Este pajarillo, negro el macho y gris la hembra, es uno de los más escasos de Arribes. ¡Quizás se ha extinguido! Pero no, aún se ve alguno, aunque muy pocos. Siempre entre rocas, si paseando ves algún pájaro negro, con blanco bajo la cola... ¡Qué suerte, lo viste!

Anótalo en tu cuaderno de campo.